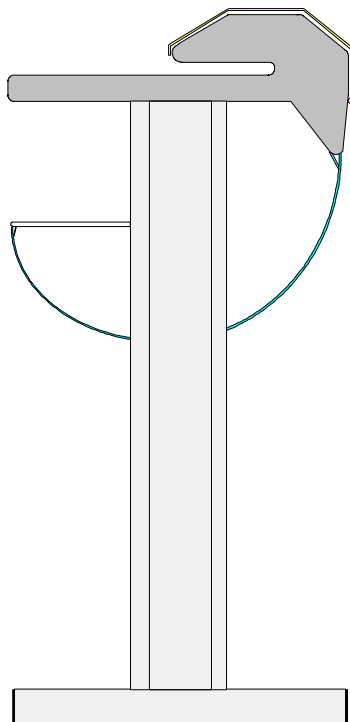


BEDIENUNGSANLEITUNG



<i>Inhaltsverzeichnis</i>	<i>Seite</i>
1.0 SICHERHEITSHINWEISE	2
2.0 TECHNISCHE DATEN	3
3.0 ZUSAMMENBAU	
3.1 Seitenteile montieren	4
3.2 Traverse montieren	5
3.3 Schneidegerät montieren	6
3.4 Auffangbeutel montieren	7
3.5 Beleuchtung montieren	7
4.0 AUFBAU	
4.1 Aufbau Schneidkopf	8
4.2 Schneidbare Materialien	8
5.0 SCHNEIDEN	
5.1 Schneidablauf	9
6.0 STÖRUNGSBEHEBUNG	
6.1 Schneidmesser anlegen	10
Ersatzteilliste	11-13
Packliste	14

1.0 SICHERHEITSBESTIMMUNGEN

- ◆ Vor Montage und Inbetriebnahme ist die Betriebsanleitung mit ihren Sicherheitshinweisen zu lesen und zu beachten !
- ◆ Sorgen Sie dafür, daß jeder Bediener die Anleitung liest.



- ◆ Führen Sie die Unterlagen stets bei der Maschine.
Informationen für Geräte mit Beleuchtung (Option):
- ◆ Der Anschluß darf nur an einer **VDE**-geprüften Schuko-Steckdose erfolgen, die sich in der Nähe der Maschine befinden muß.
- ◆ Prüfen Sie vorher, ob die Netzspannung mit der auf dem Typenschild aufgeführten Spannung übereinstimmt.
- ◆ Entfernen Sie keine festgeschraubten Teile.
- ◆ Achten Sie darauf daß keine Fremtteile in die Maschine gelangen.
- ◆ **Grundsätzlich ist vor jedem Eingriff in den elektrischen oder mechanischen Teil der Maschine die Anlage von der Netzspannung zu trennen.**
- ◆ **Netzstecker ziehen !**
- ◆ **Bitte achten Sie darauf, daß dieser leicht und gefahrlos zugänglich ist!**

1.1 Sicherheitsdatenblätter

Haftungsausschluß:

Der folgende Haftungsausschluß gilt für alle Sicherheitsdatenblätter in dieser Bedienungsanleitung. Dieses S-Datenblatt wurde nach bestem Wissen zusammengestellt und dient als kompakte Anleitung zur sicheren Bedienung dieses Produktes.

Wir behalten uns das Recht vor, S-Datenblätter zu aktualisieren, wenn neue Informationen verfügbar werden. Es obliegt dem Benutzer, die Eignung dieser Angaben für die Einhaltung von Sicherheitsvorkehrungen zu beurteilen. Bestehen Zweifel, muß der Benutzer sich an die Herstellerfirma wenden, um sich zu vergewissern, daß es sich um die neuste Ausgabe des S-Datenblattes handelt. Falls und insoweit eine Haftungsbeschränkung unter den anwendbaren Gesetzen zulässig ist, übernehmen wir keinerlei Haftung für eventuelle Ungenauigkeiten in dieser Dokumentation.

1.2 Allgemeines

Garantiearbeiten werden grundsätzlich durch uns oder von uns autorisierten Fachhändlern durchgeführt.

Lassen Sie Wartungs- oder Reparaturarbeiten von dem zuständigen Service durchführen.

2.0 TECHNISCHE DATEN

Stellfläche:..... ca.1,0 m²

Gewicht 150cm Arbeitsbreite: ca. 30 kg

Gewicht 160cm Arbeitsbreite:.....ca. kg

Gewicht 200cm Arbeitsbreite:.....ca. kg

Beleuchtungseinrichtung

Netzspannung:..... 230 V, 1NAC, 50/60 Hz

Nennstrom:..... 0,3 A

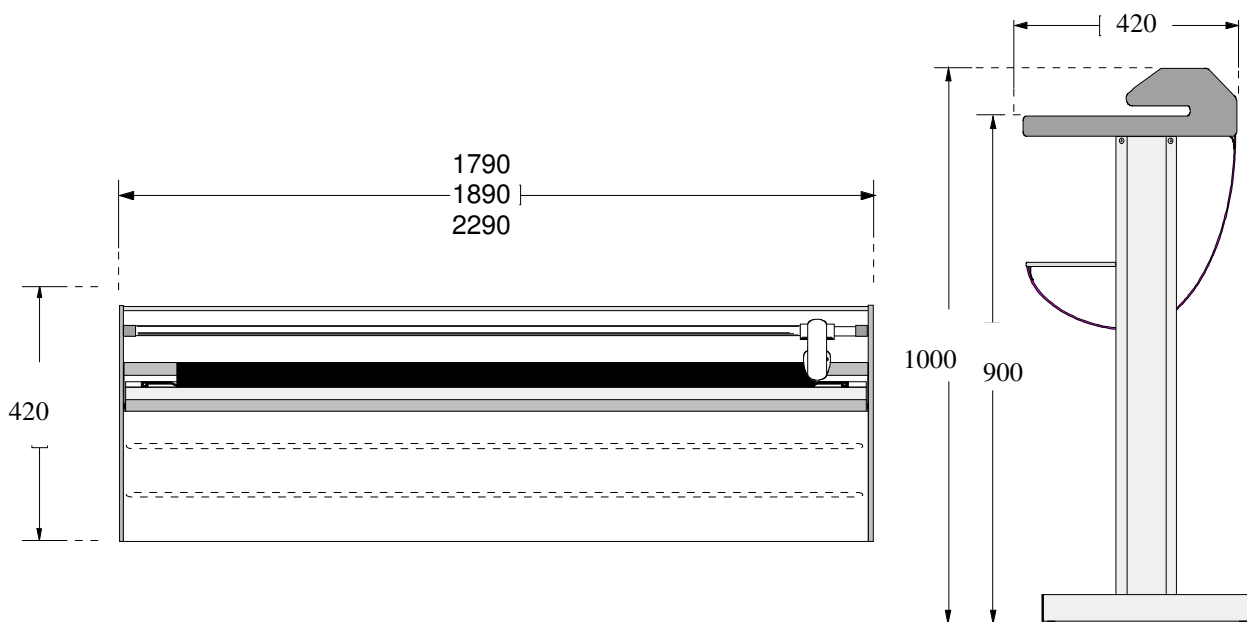
Anschlußwert: 65 VA

Abmessung 150cm Arbeitsbreite: 1790 x 1000 x 420 mm

Abmessung 160cm Arbeitsbreite: 1890 x 1000 x 420 mm

Abmessung 200cm Arbeitsbreite:.....2290 x 1000 x 420 mm

(Breite x Höhe x Tiefe)



3.0 ZUSAMMENBAU

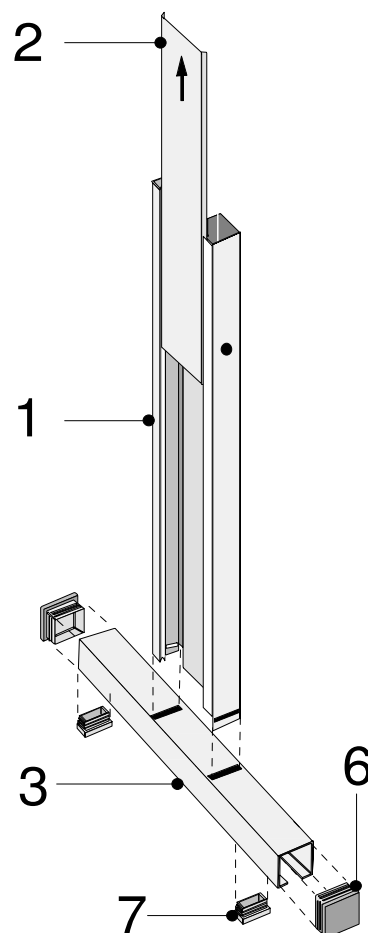
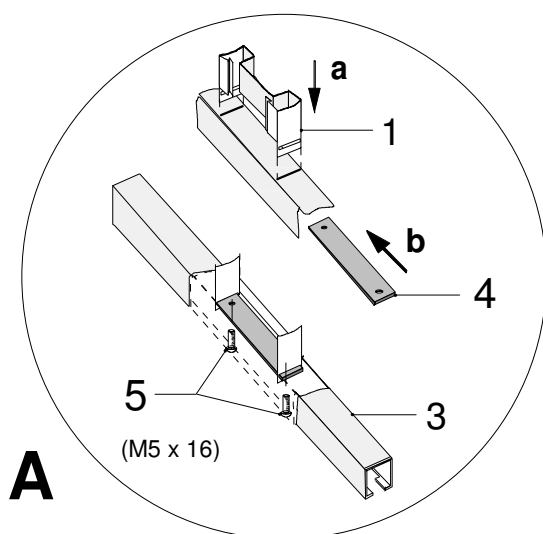
Schneidegerät und die Untersatzteile auspacken.
Kontrollieren Sie die Vollständigkeit und Unversehrtheit aller Teile.

Wichtig: Für die Montage des Untersatzes bitte Reihenfolge beachten.

3.1 SEITENTEILE MONTIEREN

- A) Seitenteile auspacken.
- B) Ziehen Sie das mittlere Abdeckblech aus den Seitenteilen.
- C) Seitenteil mit den Laschen **Pos. a** in das Fußteil einsetzen.
- D) Führen Sie das Flacheisen **Pos. b** im Fußteil durch die Öffnungen der Laschen.
- E) Fixieren Sie das Flacheisen zwischen den Laschen, drehen die Schrauben in die Gewindelöcher.
- F) Drehen Sie die Schrauben fest an und setzen die Lamellen-Stopfen ein

- 1) Seitenteil (links + rechts)
- 2) mittleres Abdeckblech (2x)
- 3) Fußteil (2x)
- 4) Flacheisen (2x)
- 5) Schraube M5 x 16 (4x)
- 6) L-Stopfen 45x45 mm (4x)
- 7) L-Stopfen 50x25 mm (4x)



3.0 ZUSAMMENBAU

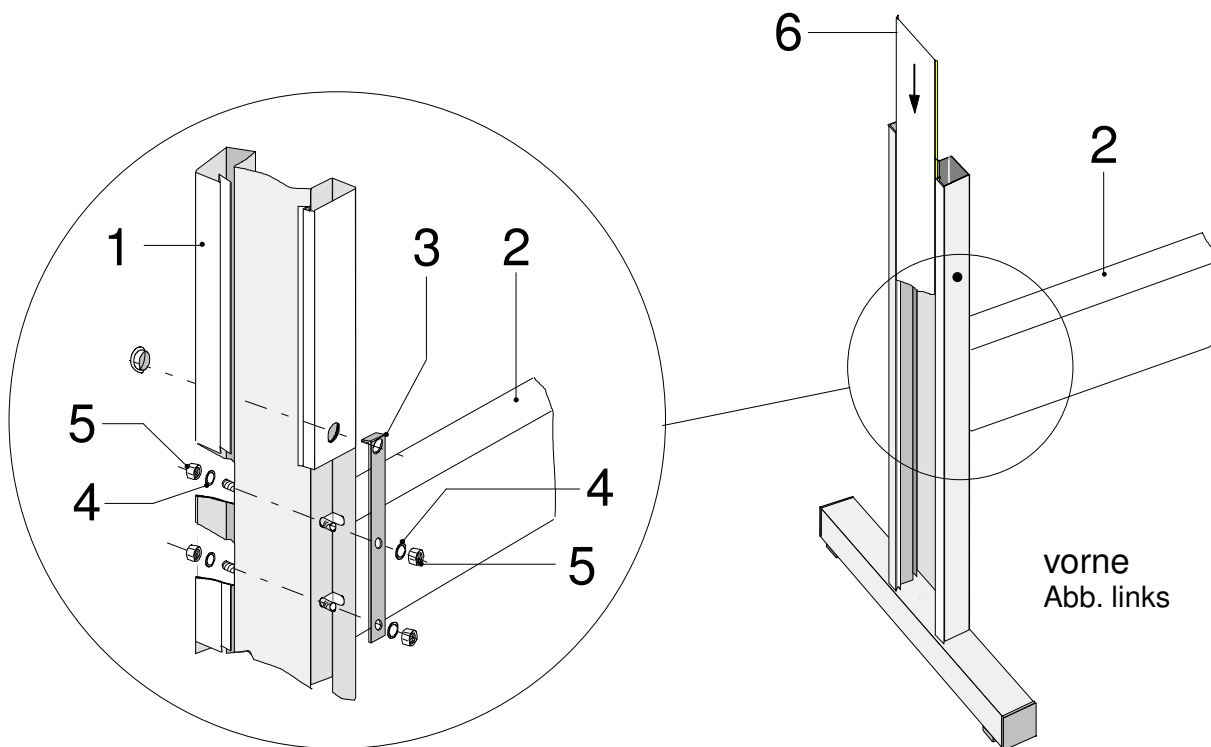
3.2 TRAVERSE MONTIEREN.

- A) Entfernen Sie vor der weiteren Montage die Schutzfolie von der Traverse und den Seitenteilen.
- B) Beginnen Sie hierfür an den Eckpunkten.
- C) Führen Sie die Traverse mit den Gewindebolzen in die Langlöcher der Seitenteile.
- D) Zur Vorderseite werden mit Hilfe eines Flacheisens Traverse und Seitenteile verschraubt.

**Wichtig: Einbaulage des Flacheisens beachten :
Langer Schenkel mit Bohrung nach oben.
Abgewinkelte Seite nach innen montieren.**

- E) Zur Rückseite wird die Traverse mit Sechskantmutter und Scheibe verschraubt.
- F) Alle Befestigungspunkte fest verschrauben und mittlere Abdeckbleche von oben in die Seitenteile einschieben.

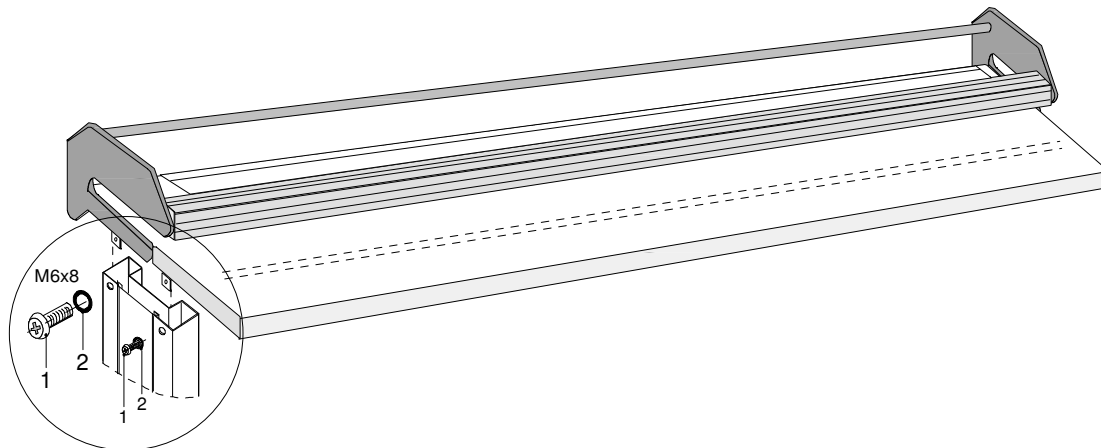
- | | |
|-------------------------------------|--------------------------------|
| 1. Seitenteil (2x) (Abb. links) | 2. Traverse (1x) |
| 3. Flacheisen (2x) | 4. Fächerscheibe J 5,3 (8 x) |
| 5. Sechskantmutter M5 (8x) | 6. Abdeckblech (2x) |



3.0 ZUSAMMENBAU

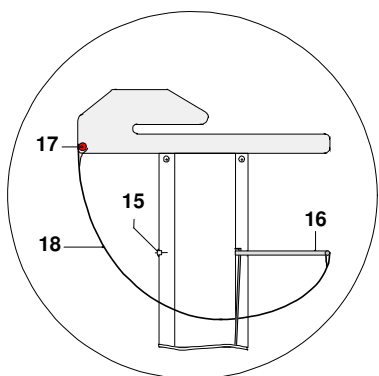
3.3 Schneidegerät montieren.

A) Schneidegerät auf den Untersatz auflegen und seitlich verschrauben.



- 1) Linsenschraube M6x8 / DIN 7985
- 2) Fächerscheibe J6,4 / DIN 6798

3.4 Auffangbeutel montieren



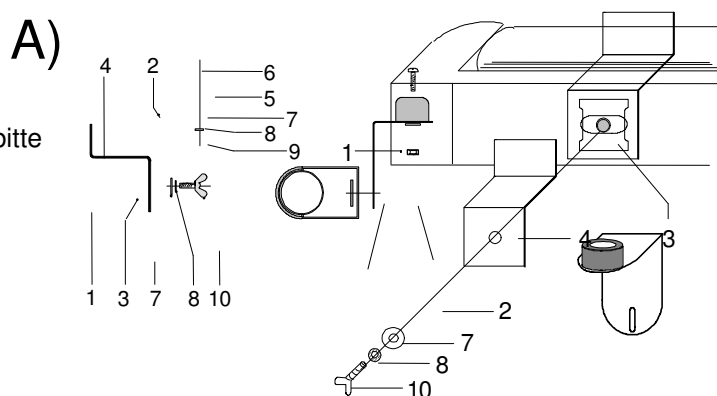
- A) Führen sie den vorderen Haltebügel (16) und die hintere Haltestange (17) in die Aufnahmeöse des Auffangbeutels (18).
- B) Führen Sie den vorderen Haltebügel (16) in die links und rechts im Untersatz angebrachten Aufnahmebohrungen.
- C) Drücken Sie die Flachstopfen (15) in die hintere Aufnahmebohrung.
- D) Legen Sie die hintere Haltestange (17) von hinten gesehen in die rechte Aufnahmebohrung der Seitenplatte von innen ein.
- E) Legen Sie die hintere Haltestange (17) von hinten gesehen in die linke Aufnahmebohrung der Seitenplatte ein. Biegen Sie die hintere Haltestange (17) hierzu leicht durch, um sie zwischen den Seitenplatten einführen zu können.

3.0 ZUSAMMENBAU

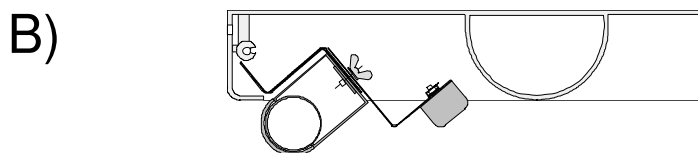
3.5 Beleuchtungseinrichtung montieren

- Materialliste:
 1. Lampe
 2. Winkel
 3. Mutter
 4. Z-Winkel
 5. Gummistopfen
 6. Schraube
 7. U-Scheibe
 8. Fächerscheibe
 9. 6kt.-Mutter
 10. Flügelschraube

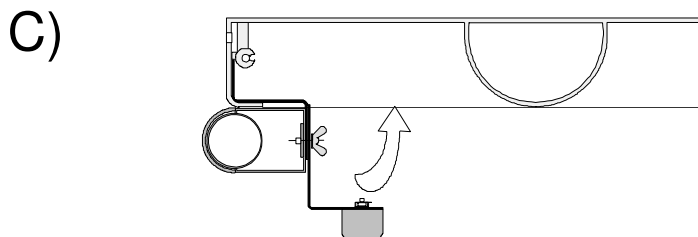
A) Montage der Befestigungswinkel gemäß skizze. Für das Öffnen der Lampe nehmen Sie bitte die Anleitung der Fa. Osram hinzu.



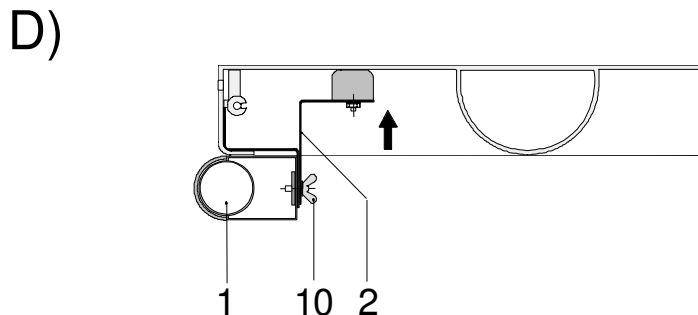
B) Lampe mit vormontierten Haltewinkeln in die untere Profilierung einsetzen.



C) Lampe in waagerechte Lage schwenken. Haltewinkel mit Gummistopfen nach oben drehen.

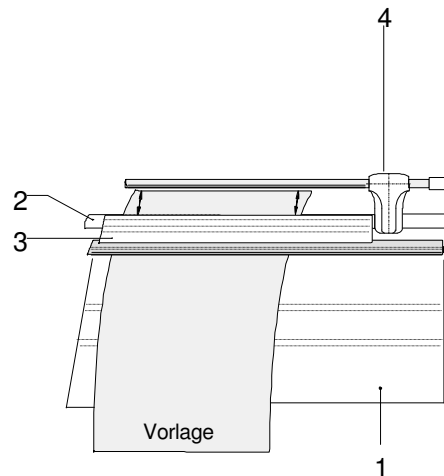


D) Haltewinkel mit Gummistopfen gegen die Unterseite drücken und Flügelschraube festdrehen.



4.0 AUFBAU

4.1 Aufbau Schneidkopf



- 1) Tischprofil
- 2) untere Messerkante
- 3) Niederhalter
- 4) Schneidkopf

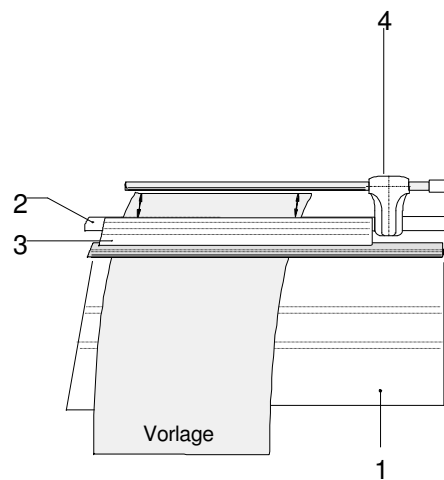
4.2 Schneidbare Materialien

- Papierarten normales Papier 60 - 210 g/m²
- Karton bis max. 1 mm / Dicke
- PE / Folie max. 0,5 mm / Dicke
- Transparentmaterial max. 210 g/m²

5.0 SCHNEIDEN

5.1 Schneidablauf

- Der Niederhalter wird von dem Schneidkopf nur in der jeweiligen Endstellung angehoben.
- Vorlage über die Messerkante schieben.
- Gewünschte Schnittkante fixieren .
- Vorlage mit einer Hand auf der Tischplatte festhalten und Schneidkopf auf die andere Seite führen. Während des Schneidens drückt der Niederhalter die Vorlage auf das Untermesser und sichert einen exakten Schnitt.



6.0 STÖRUNGSBEHEBUNG

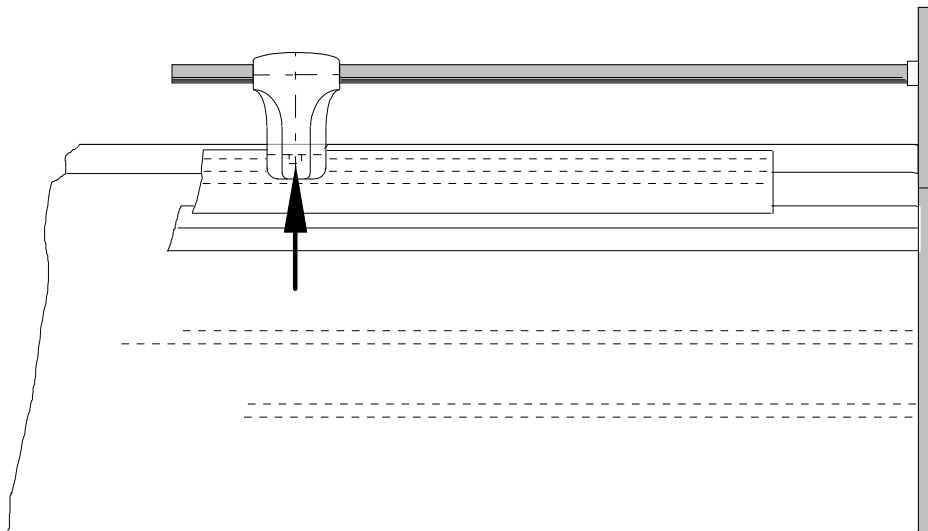
6.1 Schneidmesser anlegen

Ist das Schneidmesser (Rundmesser) auf das Untermesser aufgelaufen, läßt es sich durch den Kunden wieder anlegen.

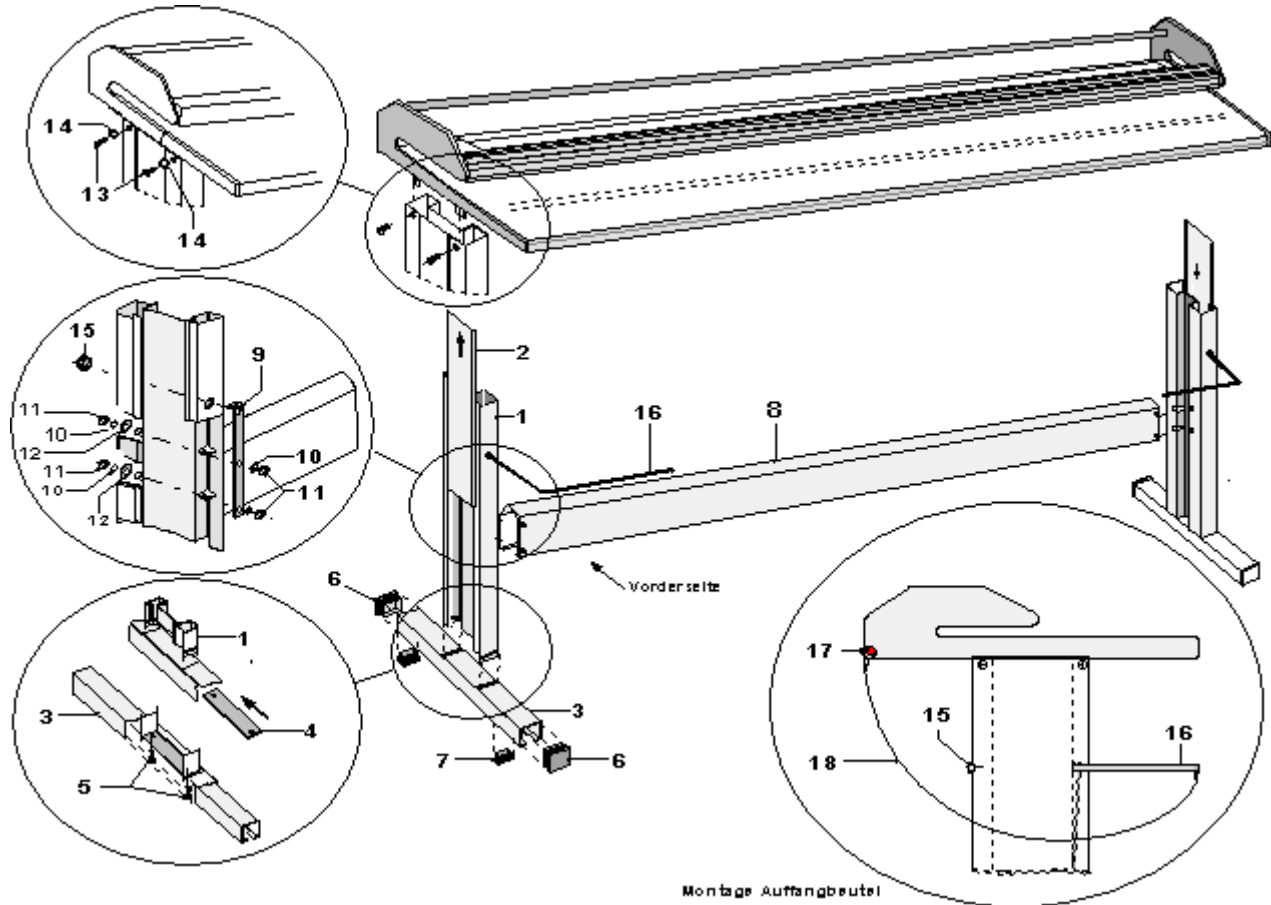
Messerkopf manuell in die Mitte der Maschine bewegen und Rundmesser mittels axial angebrachtem Druckknopf hinter das Untermesser drücken.

Gleichzeitig sollte mit der anderen Hand der Schneidkopf nach hinten gedrückt werden.

Das Durchbiegung der Führungsrohre begünstigt das Anlegen.

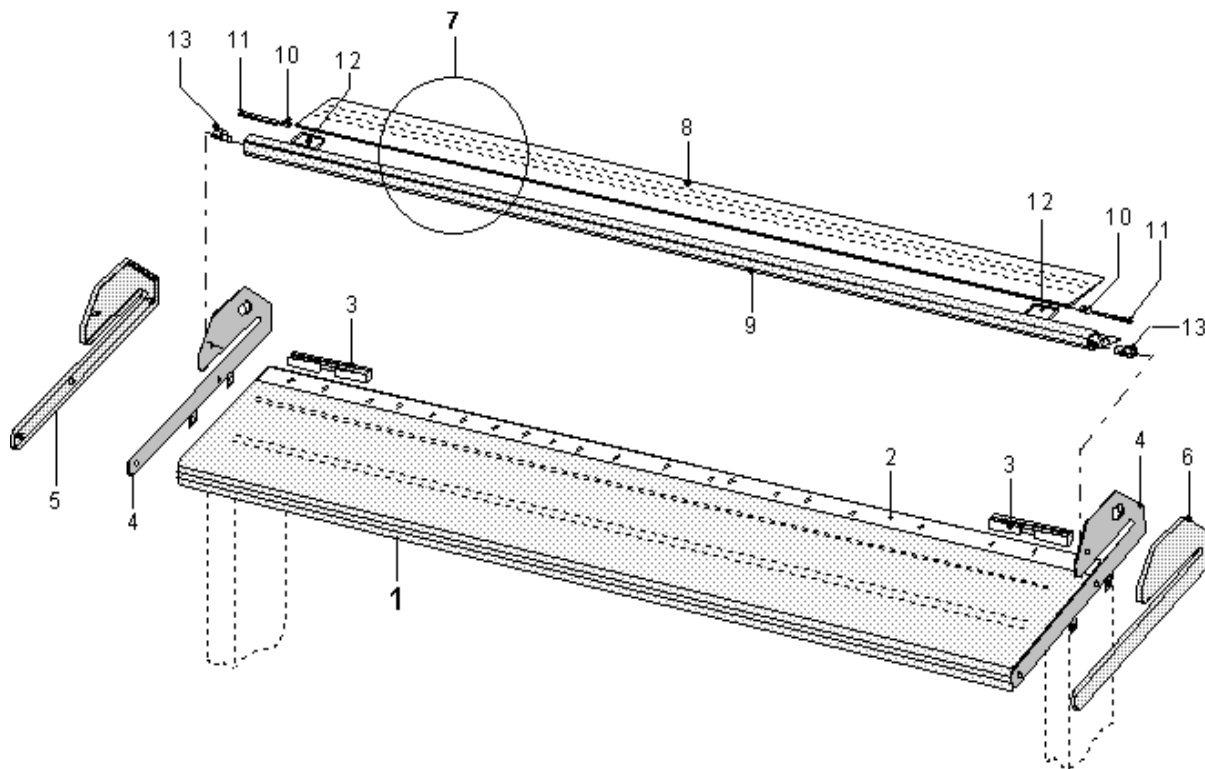


Baugruppe : **Untersatz** / stand / A / 1



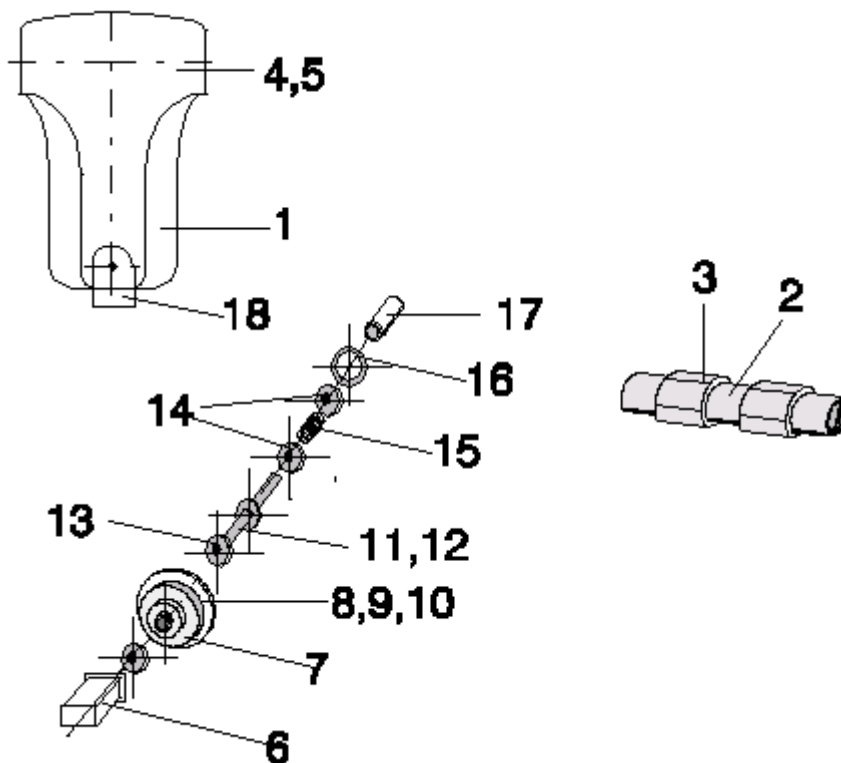
Pos.	Ersatzteil-Nr.	Bezeichnung	Description	Stück
1	ET 14 / 00/ 758	Seitenteil (links + rechts)	Side part (lefthand + righthand)	2
2	ET 14 / 00/ 755	Abdeckblech	Cover sheet	2
3	ET 14 / 00/ 756	Fußteil	Bottom stand	2
4	ET 13 / 00/ 590	Flacheisen, 140x28 mm	Bearing plate 140x28 mm	2
5	ET 01 / 00/162	Linsenkopfschraube M5x16 / DIN 7985	Oval head screw M5x16 / DIN 7985	4
6	ET 22 / 00/ 089	Lamellen-Stopfen 45x45 mm	Lamelle plug 45x45 mm	4
7	ET 22 / 00/ 088	Lamellen-Stopfen 50x25 mm	Lamelle plug 50x25 mm	4
8	ET 14 / 00/ 757	Traverse (150cm Arbeitsbreite)	Traverse (150cm working width)	1
8a	ET 14 / 01/ 043	Traverse (160cm Arbeitsbreite)	Traverse (160cm working width)	1
8b	ET 14 / 01/ 052	Traverse (200cm Arbeitsbreite)	Traverse (200cm working width)	1
9	ET 13 / 00/ 591	Flacheisen, 305x20 mm	Bearing plate 305x20 mm	2
10	ET 01 / 00/ 085	Fächerscheibe J 5,3 / DIN 6798	Serrated lock washer J 5,3 / DIN 6798	8
11	ET 01 / 00/ 027	S-Mutter M5 / DIN 934	hexagon nut M5 / DIN 934	8
12	ET 01 / 00/ 164	U-Scheibe 5,3 / DIN 9021	washer 5,3 / DIN 9021	2
13	ET 01 / 00/ 163	Linsenkopfschraube M6x8 / DIN 7985	Oval head screw M6x8 / DIN 7985	4
14	ET 01 / 00/ 034	Fächerscheibe J 6,4 / DIN 6798	Serrated lock washer J 6,4 / DIN 6798	4
15	ET 22 / 00/ 090	Verschluss-Stopfen D=15/10 , weiß	Lamella plug round D= 15/10	2
16	ET 14 / 00/ 752	Haltebügel (150cm Arbeitsbreite)	Holding clamp (150cm working width)	1
16a	ET 14 / 01/ 044	Haltebügel (160cm Arbeitsbreite)	Holding clamp (160cm working width)	1
16b	ET 14 / 01/ 053	Haltebügel (200cm Arbeitsbreite)	Holding clamp (200cm working width)	1
17	ET 14 / 00/ 753	Haltestange (150cm Arbeitsbreite)	Holding axle (150cm working width)	1
17a	ET 14 / 01/ 045	Haltestange (160cm Arbeitsbreite)	Holding axle (160cm working width)	1
17b	ET 14 / 01/ 054	Haltestange (200 cm Arbeitsbreite)	Holding axle (200cm working width)	1
18	ET 32 / 00/ 102	Auffangbeutel (150cm Arbeitsbreite)	Reception bag (150cm working width)	1
18a	ET 32 / 00/ 102	Auffangbeutel (160cm Arbeitsbreite)	Reception bag (160cm working width)	1
18b	ET 32 / 00/ 145	Auffangbeutel (200cm Arbeitsbreite)	Reception bag (200cm working width)	1

Baugruppe : Tischplatte / Niederhalter / B / 1



Pos.	Ersatzteil-Nr.	Bezeichnung	Description	Stück
1	ET 12/ 00/ 121	Tischprofil kpl. (150cm Arbeitsbreite)	table profile compl.	1
1a	ET 12/ 00/ 140	Tischprofil kpl. (160cm Arbeitsbreite)	table profile compl.	1
1b	ET 12/ 00/ 143	Tischprofil kpl. (200cm Arbeitsbreite)	table profile compl.	1
2	ET 16/ 00/ 019	Untermesser (150cm Arbeitsbreite)	lower blade	1
2a	ET 16/ 00/ 025	Untermesser (160cm Arbeitsbreite)	lower blade	1
2b	ET 16/ 00/ 026	Untermesser (200cm Arbeitsbreite)	lower blade	1
3	ET 24 / 00/ 033	Auflaufleiste 120 mm lg.	stop wedge	2
4	ET 14 / 00/ 729	Seitenteil, (links / rechts)	side plate (li / re)	2
5	ET 22 / 00/ 079	Seiten-Abdeckung , links	side box , left-hand	1
6	ET 22 / 00/ 081	Seiten-Abdeckung , rechts	side box , right-hand	1
7	ET 15 / 00/ 245	Niederhalter kpl. (150cm Arbeitsbreite)	pressure pad, compl.	1
7a	ET 15 / 00/ 310	Niederhalter kpl. (160cm Arbeitsbreite)	pressure pad, compl.	1
7b	ET 15 / 00/ 312	Niederhalter kpl. (200cm Arbeitsbreite)	pressure pad, compl.	1
8	ET 22 / 00/ 080	Plexiglasscheibe (150cm Arbeitsbreite)	plexiglass disc	1
8a	ET 22/ 00/ 098	Plexiglasscheibe (160cm Arbeitsbreite)	plexiglass disc	1
8b	ET 22 / 00/ 099	Plexiglasscheibe (200cm Arbeitsbreite)	plexiglass disc	1
9	ET 12/ 00/ 122	Alu-Profil (150cm Arbeitsbreite)	Alu-profil	1
9a	ET 12/ 00/ 142	Alu-Profil (160cm Arbeitsbreite)	Alu-profil	1
9b	ET 12/ 00/ 143	Alu-Profil (200cm Arbeitsbreite)	Alu-profil	1
10	ET 05 / 00/ 085	Druckfeder	pressure spring	2
11	ET 00 / 00/ 083	Kerbstift 6 x 80 mm / DIN 1472	pin 6 x 80 mm	2
12	ET 24 / 00/ 035	Auflaufkeil	stop wedge	2
13	ET 11 / 00/ 526	Exzenterbolzen SW 10 x 19	excentric pin sw 10 x 19	2

Baugruppe: Messerkopf



Pos.	Ersatzteil-Nr.	Bezeichnung	Description	Stück
1	ET 15/00/301	Messerschlitten kpl. montiert	Cutting head complete mounted	1
2	ET 11/00/633	Führungswelle	Guide shaft	1
3	ET 15/00/302	Führungshülse kpl.	Guide bush, complete	2
4	ET 24/00/036	Gehäuseunterteil	Cower, lower part	1
5	ET 24/00/037	Gehäuseoberteil	Cower, upper part	1
6	ET 18/00/050	Druckknopf	Press button	1
7	ET 15/00/303	Schneidemesser kpl. montiert	Cutting knife compl. mounted	1
8	ET 16/00/001	Kreismesser	Round knife	1
9	ET 09/00/107	Gummirolle	Rubber roll	1
10	ET 04/00/046	Buchse	bush	1
11	ET 00/00/093	Zylinderstift d 6x60	Cylinder pin d6x60	1
12	ET 00/00/096	Greifring G6x1	Grip ring G6x1	1
13	ET 00/00/095	Paßscheibe d6x12x0,1	Shim ring d6x12x0,1	2
14	ET 00/00/046	Scheibe d6,4/Messing	Disk d 6,4/brass	2
15	ET 05/00/083	Druckfeder	Pressure spring	1
16	ET 00/00/094	Paßscheibe d12x18x1	Shim ring d12x18x1	1
17	ET 04/00/047	Buchse	bush	1
18	ET 24/00/038	Führungsplatte	Guide plate	1



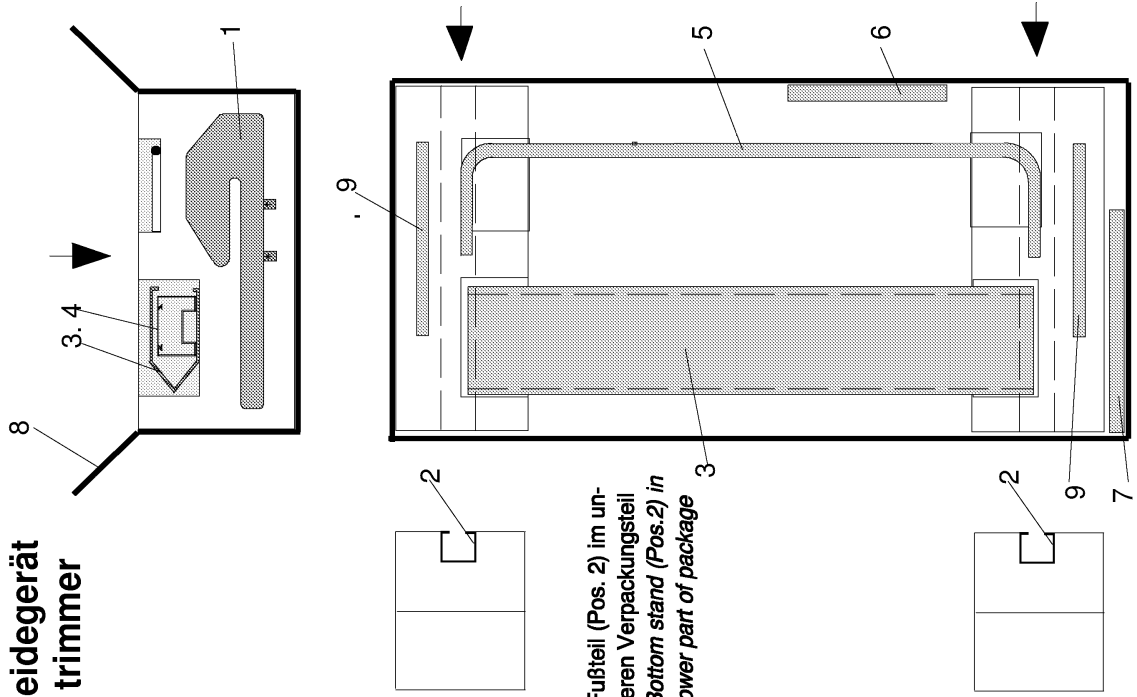
Packliste für Beschneidegerät Packing list for print trimmer

Vor Montage des Beschneidegerätes
alle Teile auf Vollständigkeit und
Unversehrtheit hin überprüfen.

Before mounting the print trimmer,
check all parts for completeness
and intactness

Materialiste Material list

- 1.) Beschneidegerät (1x)
Print trimmer
- 2.) Fußteil (2x)
bottom stand
- 3.) Traverse (1x)
traverse
- 4.) Seitenteil (2x)
side case
- 5.) Haltebügel (1x)
holding clamp
- 6.) Beutel mit Kleinteilen
bag with small parts
- 7.) Auffangbeutel (1x)
reception bag
- 8.) Verpackung
package
- 9.) Flacheisen, lang 310 x 20mm (2x)
bearing plate, long



Fußteil (Pos. 2) im unteren Verpackungsteil
Bottom stand (Pos.2) in lower part of package

6.) Musterbeutel

Inhalt/Content:

- a.) 2x Flacheisen, kurz ca. 140 x 28 mm
bearing plate, short
- d.) 2x Lamellen-Stopfen, rund
lamella plug, round
- e.) 4x Linsenschraube M5 x 16 / DIN7985
lenticular screw M5x16/DIN7985
- f.) 8x Fächerscheibe J5,3 / DIN6798
washer J5,3 / DIN6798
- g.) 8x Sechskantmutter M5 / DIN934
hexagonal nut M5 / DIN 934
- h.) 4x U-Scheibe 5,3 / DIN9021
washer 5,3 / DIN 9021
- i.) 4x Linsenschraube M6 x 8 / DIN7985
lenticular screw M6x8 / DIN7985
- j.) 4x Fächerscheibe J6,4 / DIN6798
washer J6,4 / DIN6798

a) (2 x)

d)

e) M5 x 16 (4x)

g) M5 (8x)

i) M6 x 8 (4x)

f) J5,3 (8x)

h) J6,4 (4x)

j) J6,4 (4x)